

ТЕХНИЧЕСКОЕ ЗАДАНИЕ
открытого архитектурного конкурсу
на разработку архитектурной концепции
и эскизного проекта

1. Организатор конкурса

ООО «КЗ «Ростсельмаш»

2. Предмет конкурса

Разработка архитектурной концепции Экспокомплекса Ростсельмаш (далее – Объект, ЭК), с последующей доработкой до состояния эскизного проекта.

3. Условия конкурса

Конкурс проводится в два этапа.

1 этап: Разработка архитектурной концепции.

На первом этапе происходит отбор архитектурных концепций Объекта.

Участнику-победителю первого этапа выплачивается вознаграждение в 200 тыс. рублей за создание архитектурной концепции.

После выплаты вознаграждения авторское право на архитектурную концепцию переходит к ООО «КЗ «Ростсельмаш».

Количество концепций, предоставляемых одним участником, не ограничено.

**2 этап: Доработка архитектурной концепции
до состояния эскизного проекта.**

На втором этапе происходит отбор предложений участников по доработке архитектурной концепции-победителя до состояния эскизного проекта с целью его последующего согласования в Администрации города Ростова-на-Дону.

Предложения от участников первого этапа будут рассматриваться в приоритетном порядке.

4. Сроки проведения конкурса*

Дата окончания приема работ по 1-ому этапу: 17:00, 01.07.2019 г.

Определение победителя 1-ого этапа: до 15.07.2019 г.

Подача предложений по 2-ому этапу:

14 дней с момента определения победителя 1-ого этапа.

Определение победителя по 2-ому этапу:

21 день с момента определения победителя 1-ого этапа.

5. Участники

1 этап: К участию в первом этапе конкурса приглашаются физические и юридические лица, коллективы физических и юридических лиц без каких-либо ограничений.

2 этап: К участию во втором этапе конкурса приглашаются физические и юридические лица, коллективы физических и юридических лиц с наличием диплома о высшем образовании в области архитектуры и опытом выполнения аналогичных видов работ.

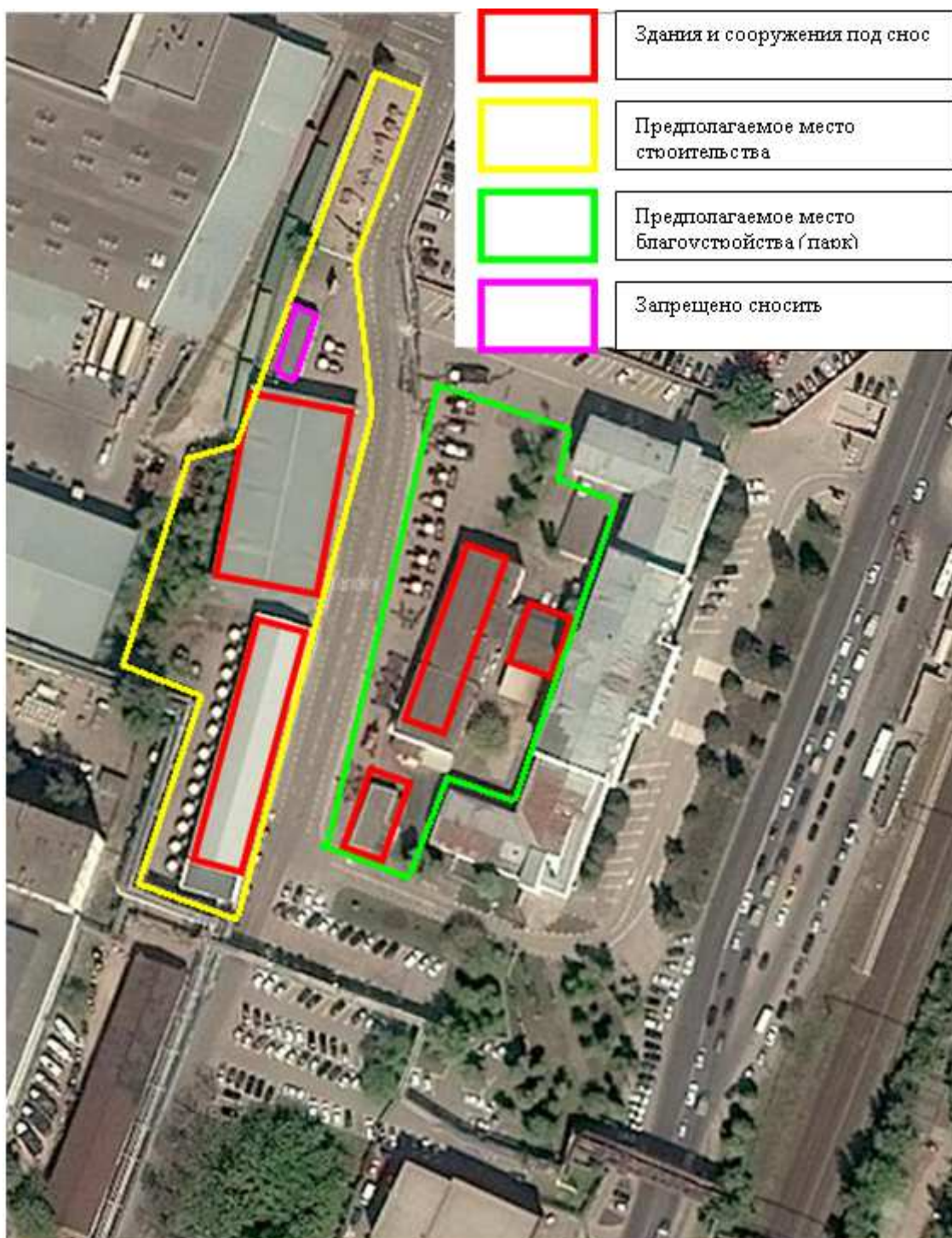
*Организатор оставляет за собой право вносить изменения в сроки на свое усмотрение

6. Техническое задание на разработку

Месторасположение:

Экспокомплекс завода Ростсельмаш, расположен по адресу: г. Ростов-на-Дону, ул. Менжинского, 2 за зданием заводоуправления.

План застройки:



Перечень объектов и функциональных пространств

Архитектурная концепция ЭК должна включать в себя следующие объекты и функциональные пространства:

1. Основное здание ЭК.

Количество этажей не более 3-х (желательно 2-х)

Состав основных зон и помещений:

- a. атриум;
- b. зоны экспозиций «Прошлое», «Настоящее», «Будущее», примерно равные по площади;
- c. ресепшен;
- d. гардероб;
- e. фуршетная зона с сопутствующими помещениями;
- f. конференц-зал с мультимедийной зоной;
- g. комната переговоров на 16 человек;
- h. подсобные помещения (складские помещения, санузлы) и технические помещения (серверная и т.д.).

2. Открытую экспозицию сельхозтехники.

Общая площадь открытой композиции – приблизительно 2 500 м².

3. Экспозицию сельхозтехники под навесом.

Общая площадь закрытой композиции – приблизительно 1 200 м².

4. Мемориальный комплекс.

Общая площадь мемориального комплекса приблизительно – 125 кв. м

С использованием элементов декора и конструкций существующего мемориального комплекса (см. Приложение 1).

5. Предложения по планировке и благоустройству существующей территории (ландшафтный дизайн).

6. Предложения по реконструкции внутреннего фасада здания заводу управления Ростсельмаш после демонтажа пристроек.

Концептуальное решение

Разрабатываемая архитектурная концепция должна отражать следующие принципам Компании: глобальность, инновационность, аскетичность.

При этом, в соответствии с принципом «не отрицания опыта прошлого», вписываться в существующую застройку и гармонировать со зданием заводоуправления Ростсельмаш (Приложение 2). Быть выполненным в «высоком стиле».

Исходные данные, предоставляемые организатором

Фотографии существующего положения участка проектирования (Приложение 3 к настоящему Заданию).

7. Требования к составу документов, предоставляемых участником

На 1 этапе:

1. Пояснительная записка (идея и описание проекта, технико-экономические показатели).
2. Графическая часть:
 - a. генеральный план;
 - b. общий 3D вид архитектурной концепции;
 - c. дополнительные 3D виды с разных ракурсов с уровня глаз пешехода (2-3 вида);
 - d. схемы планировочных решений этажей здания ЭК;
 - e. дополнительно могут быть предоставлены концепции интерьерных решений здания музейно-выставочного комплекса (является преимуществом);

На 2 этапе:

Участник предоставляет коммерческие предложения по доработке архитектурной концепции до стадии эскизный проект, в составе:

1. пояснительная записка, включающая обоснования архитектурно-градостроительных, конструктивных и других проектных решений, технико-экономические показатели;

2. ситуационный план, М 1:2000 или М 1:5000;
3. генеральный план, М 1:500;
4. перспективные изображения с разных ракурсов с уровня глаз пешехода;
5. перспективные изображения, встроенные в фотографию реального состояния окружающей застройки (фотопривязка);
6. схемы разверток фасадов, встроенных в фотографию реального состояния окружающей застройки;
7. схемы фасадов и фрагментов фасадов, с обозначением фасадных конструкций и указанием отделочных материалов и цветов по колеровочной палитре (колористическое решение фасадов), высотными отметками;
8. планы этажей с экспликацией помещений;
9. схемы разрезов зданий с указанием высотных отметок;
10. прочие документы, необходимые для согласования эскизного проекта в Администрации города Ростов-на-Дону.

8. Критерии оценки

На 1 этапе:

1. соответствие проекта условиям и требованиям конкурса, а так же требованиям строительных норм и правил, принятыми на территории РФ,
2. оригинальность проектных решений и выразительность архитектурного образа;
3. гармоничное включение проектируемых объектов в существующую ситуацию;
4. реальная жизнеспособность.

На 2 этапе:

1. стоимость доведения концепции-победителя до стадии эскизного проекта;
2. наличие опыт выполнения аналогичных работ;
3. участник-победитель первого этапа, в случае соответствия требованиям к участникам второго этапа, будет иметь дополнительное преимущество при оценке.

Приложение 1. Фото существующего мемориального комплекса



Приложение 2. Фото здания заводоуправления Ростсельмаш

